

## Información sobre SARC

Según la ley estatal, para el 1.º de febrero de cada año, todas las escuelas de California deben publicar un informe de rendición de cuentas de la escuela (School Accountability Report Card, SARC). El SARC contiene información sobre el estado y el desempeño de cada escuela pública de California. Según la fórmula de financiación de control (Local Control Funding Formula, LCFF), todas las agencias educativas locales (Local Educational Agencies, LEA) deben preparar un plan de rendición de cuentas de control local (Local Control and Accountability Plan, LCAP), que describa cómo pretenden cumplir los objetivos anuales específicos de la escuela para todos los alumnos, con actividades específicas para abordar las prioridades estatales y locales. Asimismo, la información de un LCAP debe ser coherente con la del SARC.

- Para obtener más información sobre los requisitos del SARC y ver los informes de años anteriores, visite el sitio web del SARC del Departamento de Educación de California (California Department of Education, CDE) en <https://www.cde.ca.gov/ta/ac/sa/>.
- Para obtener más información sobre la LCFF o el LCAP, consulte el sitio web de la LCFF del CDE en <https://www.cde.ca.gov/fg/aa/lc/>.
- Para obtener más información sobre la escuela, los padres y tutores y los miembros de la comunidad deben comunicarse con el director de la escuela o la oficina del distrito.

## DataQuest

DataQuest es una herramienta de datos en línea ubicada en la página web de DataQuest del CDE en <https://dq.cde.ca.gov/dataquest/> que contiene información adicional sobre esta escuela y comparaciones de la escuela con el distrito y el condado. En concreto, DataQuest es un sistema dinámico que proporciona informes de rendición de cuentas (p. ej., información de exámenes, inscripción, graduados de la escuela secundaria, abandonos, inscripción en cursos, personal y datos sobre alumnos de inglés).

## Panel de información escolar de California

En el panel de información escolar de California (panel <https://www.caschooldashboard.org/>) se refleja el sistema nuevo de rendición de cuentas y mejora continua de California y se brinda información sobre cómo las LEA y las escuelas cubren las necesidades de la diversa población estudiantil de California. En el panel, están los informes que muestran el desempeño de las LEA, las escuelas y los grupos de alumnos en un conjunto de medidas estatales y locales para identificar los puntos fuertes, los retos y las áreas que necesitan mejorar.

## Acceso a Internet

Al inscribirse, se encuesta a los alumnos sobre el acceso a Internet y a las computadoras en su casa. Los Chromebooks se solicitan y se entregan a los alumnos que necesitan computadoras portátiles, y las áreas de acceso inalámbrico público wifi están disponibles

para los alumnos que también necesitan Internet. Las familias reciben opciones de Internet de bajo costo y sin costo a través de proveedores locales. Se puede acceder al trabajo del curso a través de dispositivos móviles. El acceso gratuito a Internet y una revisión del dispositivo están disponibles en las bibliotecas públicas y otros establecimientos públicos (p. ej., la Biblioteca del Estado de California). El acceso a Internet en las bibliotecas y los establecimientos públicos por lo general se brinda en orden de llegada. Otras restricciones de uso pueden incluir los horarios de atención, la cantidad de tiempo que se puede usar una estación de trabajo (según la disponibilidad), los tipos de programas de software disponibles en una estación y la posibilidad de imprimir documentos.

## Declaración de la misión de la escuela Año lectivo 2022-2023

La misión de Mission Academy es involucrar a los alumnos que ya no son parte del programa educativo ofrecido por las escuelas de enseñanza tradicional o que prefieren una educación de aprendizaje personalizado participen en el aprendizaje. La visión es incentivar a los alumnos a que se conviertan en aprendices de por vida, activamente comprometidos y entusiastas.

## Descripción y perfil de la escuela Año lectivo 2022-2023

Mission Academy es una escuela subvencionada que ofrece un programa de educación virtual personalizado y no presencial para los alumnos de 6.º a 12.º grado. A través de programas de aprendizaje personalizado, el estudio independiente y los modelos de aprendizaje virtual, los alumnos están preparados para competir exitosamente en la fuerza laboral, para asistir a universidades o escuelas vocacionales de su elección y a valorar el servicio a otros en la sociedad. La escuela proporciona un ambiente multicultural, centrado en las personas, en el que todos los alumnos se mantengan en altos estándares académicos y de comportamiento. La alta responsabilidad en la asistencia y la finalización satisfactoria de las tareas permite desarrollar la confianza de los alumnos, añadiendo un sentido de valoración personal y de autoestima.

Los alumnos y las familias típicas prefieren utilizar un modelo de estudio independiente o alternativo al sistema escolar público local. Los alumnos tienden a caer en cualquiera de los extremos del espectro, ya sea con un rendimiento extremadamente bajo o alto, pero no pudieron mantener la inscripción en su escuela anterior por numerosas razones. La escuela ofrece opciones de aprendizaje flexibles, enseñanza individualizada y evaluación continua, y planes de aprendizaje personalizados diseñados específicamente para satisfacer las necesidades del nivel de aprendizaje individual del alumno y sus objetivos posteriores a la secundaria.



## Inscripción en la escuela

Los gráficos muestran la inscripción escolar desglosada por grado o grupo de alumnos.

**TABLA 4: INSCRIPCIÓN DE ALUMNOS  
POR NIVEL DE GRADO  
AÑO LECTIVO 2021-2022**

Nivel de grado	Cantidad de alumnos
6.º grado	3
7.º grado	8
8.º grado	14
9.º grado	121
10.º grado	122
11.º grado	75
12.º grado	17
Total de inscritos	360

**TABLA 5: INSCRIPCIÓN DE ALUMNOS  
POR GRUPO DE ALUMNOS  
AÑO LECTIVO 2021-2022**

Grupo de alumnos	Porcentaje
Mujeres	53%
Varones	46%
No binario	1%
Indios americanos o de Alaska	0%
Asiáticos	3%
Negros o afroamericanos	13%
Filipinos	0%
Hispanos o latinos	67%
Hawaianos nativos o isleños del Pacífico	0%
Dos o más razas	3%
Blancos	12%
Alumnos de inglés	10%
Jóvenes en acogida	3%
Sin hogar	4%
Con desventajas socioeconómicas	72%
Alumnos que reciben educación para inmigrantes	0%
Alumnos con discapacidades	18%

## A. CONDICIONES DE APRENDIZAJE

### Prioridad del estado: Básica

El SARC proporciona la siguiente información pertinente para la prioridad del estado: Básica (prioridad 1):

- grado en el que los docentes están adecuadamente asignados y con credenciales completas en la materia y para los alumnos a los que enseñan;
- los alumnos tienen acceso a material de enseñanza alineado con los estándares; y
- las instalaciones de la escuela se mantienen en buen estado.

## Asignación de docentes

La escuela recluta y emplea a docentes calificados certificados que cumplen con todos los requisitos de credenciales de acuerdo con las directrices del estado de California. Esta tabla muestra información sobre las credenciales de los docentes en la escuela.

Nota: Como escuela subvencionada independiente, el programa, los recursos y la administración de la escuela se gestionan de forma independiente del distrito patrocinador, por lo que no hay datos del distrito para informar para la comparación en esta sección.

<b>TABLA 6: PREPARACIÓN Y COLOCACIÓN DE DOCENTES AÑO LECTIVO 2020–2021</b>				
<b>Autorización/asignación</b>	<b>Número de la escuela</b>	<b>Porcentaje de la escuela</b>	<b>Número del estado</b>	<b>Porcentaje estatal</b>
Con credenciales completas (preliminares o claras) para la asignación de materias y alumnos (debidamente asignados)	31	100%	228,324	83.1%
Titulares de credenciales internos debidamente asignados	0	0%	4,121	1.5%
Docentes sin credenciales y mal asignados ("inefectivos" según ESSA)	0	0%	11,265	4.1%
Docentes con credenciales asignados fuera de campo ("fuera de campo" según ESSA)	18	58%	12,089	4.4%
Desconocido	0	0%	2,747	1.0%
<b>Total de puestos de docentes</b>	<b>31</b>	<b>100%</b>	<b>274,759</b>	<b>100%</b>

Nota: Los datos de esta tabla dependen del equivalente a tiempo completo (Full Time Equivalent, FTE). Un FTE es igual a un miembro del personal que trabaja a tiempo completo; un FTE también podría representar a dos miembros del personal que trabajan cada uno el 50% del tiempo completo. Además, una asignación se define como un puesto al que se asigna un educador en función del entorno, la asignatura y el grado. Una autorización se define como los servicios que un educador está autorizado a prestar a los alumnos.

<b>TABLA 7: PREPARACIÓN Y COLOCACIÓN DE DOCENTES AÑO LECTIVO 2021–2022</b>				
<b>Autorización/asignación</b>	<b>Número de la escuela</b>	<b>Porcentaje de la escuela</b>	<b>Número del estado</b>	<b>Porcentaje estatal</b>
Con credenciales completas (preliminares o claras) para la asignación de materias y alumnos (debidamente asignados)	28	100%	N/D	N/D
Titulares de credenciales internos debidamente asignados	0	0%	N/D	N/D
Docentes sin credenciales y mal asignados ("inefectivos" según ESSA)	0	0%	N/D	N/D
Docentes con credenciales asignados fuera de campo ("fuera de campo" según ESSA)	1	4%	N/D	N/D
Desconocido	0	0%	N/D	N/D
<b>Total de puestos de docentes</b>	<b>28</b>	<b>100%</b>	<b>N/D</b>	<b>N/D</b>

Nota: Los datos de esta tabla dependen del equivalente a tiempo completo (Full Time Equivalent, FTE). Un FTE es igual a un miembro del personal que trabaja a tiempo completo; un FTE también podría representar a dos miembros del personal que trabajan cada uno el 50% del tiempo completo. Además, una asignación se define como un puesto al que se asigna un educador en función del entorno, la asignatura y el grado. Una autorización se define como los servicios que un educador está autorizado a prestar a los alumnos.



## Malas asignaciones y vacantes

Las malas asignaciones se refieren al número de puestos ocupados por docentes que carecen de autorización legal para enseñar ese nivel de grado, materia, grupo de alumnos, etcétera. Las vacantes de profesores reflejan el número de puestos a los que no se ha asignado un solo empleado certificado al principio del año durante todo un semestre o año.

**TABLA 8: TOTAL DE DOCENTES SIN CREDENCIALES Y MALAS ASIGNACIONES ("INEFECTIVOS" SEGÚN ESSA)**

Autorizaciones/asignaciones	Número de 2020-2021	Número de 2021-2022
Permisos y exenciones	0	0
Malas asignaciones	0	0
Puestos vacantes	0	0
Total de docentes sin credenciales y mal asignados	0	0

**TABLA 9: DOCENTES CON CREDENCIALES ASIGNADOS FUERA DE CAMPO ("FUERA DE CAMPO" SEGÚN ESSA)**

Indicador	Número de 2020-2021	Número de 2021-2022
Docentes con credencial autorizados con permiso o exención	0	0
Opciones de asignación local	19	1
Total de docentes fuera de campo	18	1

**TABLA 10: ASIGNACIONES DE CLASE**

Indicador	Porcentaje de 2020-2021	Porcentaje de 2021-2022
Malas asignaciones para alumnos de inglés (un porcentaje de todas las clases con alumnos de inglés están a cargo de docentes mal asignados)	0%	0%
Docente sin credencial, permiso o autorización para enseñar (un porcentaje de todas las clases a cargo de docentes sin registro de una autorización para enseñar)	0%	0%

Nota: Para obtener más información, consulte la página web de Definiciones actualizadas de equidad docente en <https://www.cde.ca.gov/pd/ee/teacherequitydefinitions.asp>.

## Libros y materiales de enseñanza Año lectivo 2022-2023

Mission Academy es una escuela virtual y no utiliza libros de texto en el sentido tradicional. Toda la biblioteca del plan de estudios y todos los recursos están en línea, y cada alumno puede acceder a lecciones y tareas escritas las 24 horas del día. Mission Academy utiliza Apex Learning® como sistema de gestión del aprendizaje virtual para el acceso al plan de estudios. Docentes altamente cualificados imparten la enseñanza y el material didáctico complementario.

Los alumnos reciben computadoras portátiles y puntos de acceso para acceder al plan de estudios, completar el trabajo y tener éxito en el programa.

La tabla muestra la información recopilada en noviembre de 2022 sobre la calidad, la vigencia y la disponibilidad de los libros alineados con los estándares y otros materiales de enseñanza utilizados en la escuela.

**TABLA 11: CALIDAD, VIGENCIA Y DISPONIBILIDAD DE LIBROS Y OTROS MATERIALES DE ENSEÑANZA  
AÑO LECTIVO 2022-2023 / AÑO Y MES EN EL QUE SE RECOLECTÓ LA INFORMACIÓN: NOVIEMBRE DE 2022**

Materia	Libros y otros materiales educativos/año de adopción	¿Desde la adopción más reciente?	Porcentaje de alumnos sin copia asignada
Lectura/Lengua	Escuela primaria: Edmentum® Core English, ELL/2022 Escuela secundaria: Apex Learning® Core English (a-g) /2022	2 años	0%
Matemáticas	Escuela primaria: Edmentum® Core Mathematics/2022 Escuela secundaria: Apex Learning® Core Mathematics (a-g) /2022	2 años	0%
Ciencia	Escuela primaria: Edmentum® Core Life and Physical Sciences/2022 Escuela secundaria: Apex Learning® Life and Physical Sciences (a-g) /2022	2 años	0%
Historia – Ciencias sociales	Escuela primaria: Edmentum® Core Social-Sciences/2022 Escuela secundaria: Apex Learning® Social-Sciences (a-g)/2022	2 años	0%
Idioma extranjero	Apex Learning® Spanish (a-g)/2022	2 años	0%
Salud	Escuela primaria: Edmentum® Physical Education/2022 Apex Learning® Health Opportunities through Physical Education (HOPE PE I, II) /2022	2 años	0%
Artes visuales y escénicas	Escuela primaria: Edmentum® Visual and Performing Arts/2022 Escuela secundaria: Apex Learning® Visual and Performing Arts (a-g)/2022	2 años	0%
Equipo de laboratorio (9.º a 12.º grado)	Kits complementarios para el laboratorio Apex Learning®/2022	2 años	0%

Nota: No se requieren datos para las celdas con valores de N/D.

### Estado de las instalaciones y mejoras planificadas Año lectivo 2022-2023

Al ser un programa virtual, Mission Academy no tiene una sede física. Los alumnos asisten y se reúnen con el personal de forma virtual.

**TABLA 13: BUEN ESTADO DE LAS INSTALACIONES DE LA ESCUELA |  
FECHA DE LA ÚLTIMA INSPECCIÓN: NOVIEMBRE DE 2022  
RESUMEN GENERAL DE LAS CONDICIONES DE LAS INSTALACIONES:  
DATOS EJEMPLARES RECOLECTADOS: NOVIEMBRE DE 2022**

Sistema inspeccionado	Buena calificación	Calificación justa	Mala calificación	Defectos y medidas correctivas tomadas o planificadas
Sistemas: fugas de gas, mecánicos o de climatización, alcantarillas	N/D	N/D	N/D	N/D
Interior: superficies interiores	N/D	N/D	N/D	N/D
Limpieza: limpieza general, plagas o bichos	N/D	N/D	N/D	N/D
Eléctrico: eléctrico	N/D	N/D	N/D	N/D
Baños o fuentes: baños, lavabos o fuentes	N/D	N/D	N/D	N/D
Seguridad: seguridad contra incendios, materiales peligrosos	N/D	N/D	N/D	N/D
Estructural: daño estructural, techos	N/D	N/D	N/D	N/D
Externo: juegos o recinto escolar; ventanas, puertas, portones o cercas	N/D	N/D	N/D	N/D

**Calificación general de las instalaciones**  
**Año y mes de la inspección más reciente:**  
**noviembre de 2022**

Ejemplar	Buena	Justa	Mala	Defectos y medidas correctivas tomadas o planificadas
X				

**Resumen general de las condiciones de las instalaciones: ejemplar**

**B. RESULTADOS DE LOS ALUMNOS**

**Prioridad del estado: Desempeño de los alumnos**

El SARC proporciona la siguiente información pertinente para la Prioridad del estado: Desempeño de los alumnos (prioridad 4):

- **Las evaluaciones estatales** (es decir, el Sistema de Evaluación del Desempeño y el Progreso de los Alumnos de California [California Assessment of Student Performance and Progress, CAASPP] incluye las Evaluaciones Sumativas Equilibradas Smarter Balanced para los alumnos de la población de educación general y las Evaluaciones Alternativas de California [California Alternate Assessments, CAA] para lengua/alfabetización en inglés [English language arts/literacy, ELA] y matemáticas que se administran de tercero a octavo y en undécimo grado. Solo los alumnos elegibles pueden participar en la administración de las CAA. Los ítems de las CAA están alineados con los estándares de rendimiento alternativos, que están vinculados con los Estándares Estatales Básicos Comunes [Common Core State Standards, CCSS] para los alumnos con las discapacidades cognitivas más significativas).

El sistema CAASPP abarca las siguientes evaluaciones y requisitos de participación de los alumnos:

1. **Evaluaciones Sumativas Smarter Balanced y CAA para ELA** de tercero a octavo y en undécimo grado.
2. **Evaluaciones Sumativas Smarter Balanced y CAA para matemáticas** de tercero a octavo y en undécimo grado.
3. **Prueba de Ciencias de California (California Science Test, CAST) y CAA para Ciencias** en quinto, octavo grado y una vez en la escuela secundaria (es decir, en décimo, undécimo o duodécimo grado).

- **Preparación para la universidad y la carrera profesional:** El porcentaje de alumnos que han completado con éxito los cursos que satisfacen los requisitos para el ingreso a la Universidad de California y la Universidad Estatal de California, o secuencias de educación técnica de carrera o programas de estudio.

Nota: Como escuela subvencionada independiente, el programa, los recursos y la administración de la escuela se gestionan de forma independiente del distrito patrocinador, por lo que no hay datos del distrito para informar para la comparación en esta sección.

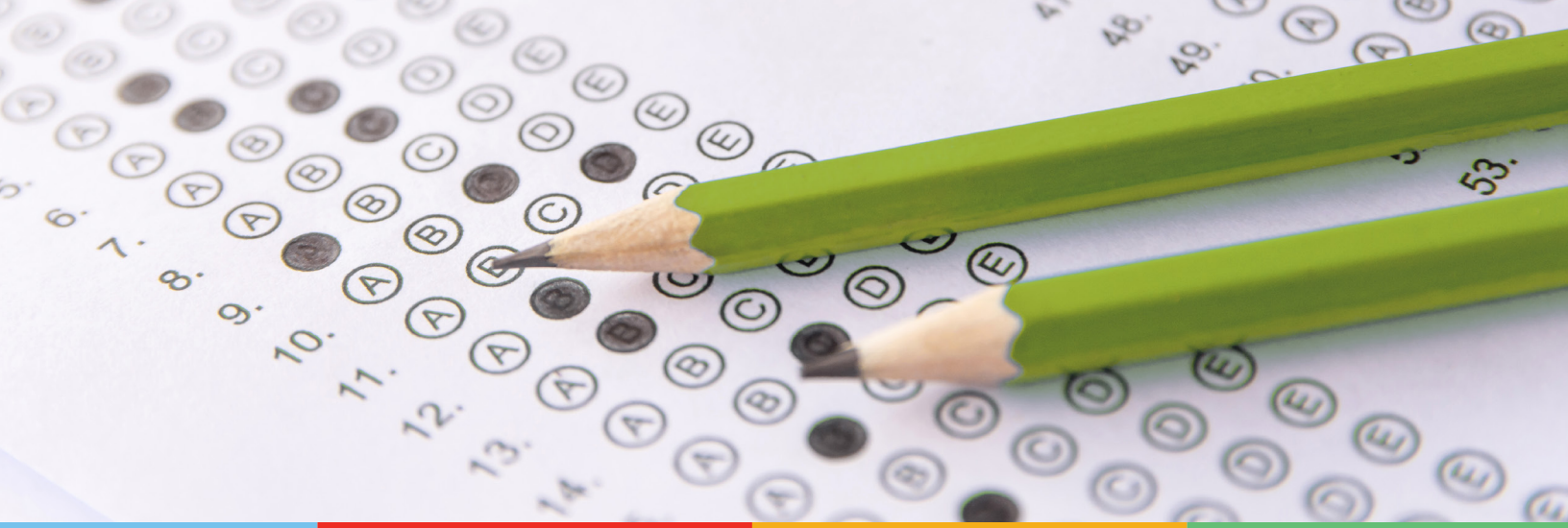
**TABLA 15: RESULTADOS DEL EXAMEN CAASPP EN ELA Y MATEMÁTICAS PARA TODOS LOS ALUMNOS DE TERCERO A OCTAVO GRADO Y DE UNDÉCIMO GRADO QUE TOMAN Y COMPLETAN UNA EVALUACIÓN ADMINISTRADA POR EL ESTADO**  
**PORCENTAJE DE ALUMNOS QUE ALCANZAN O SUPERAN EL ESTÁNDAR ESTATAL**

Materia	Escuela 2020-2021	Escuela 2021-2022	Estado 2020-2021	Estado 2021-2022
Lengua/alfabetización en inglés (3.º a 8.º y 11.º grados)	N/D	32.50%	N/D	47.06%
Matemáticas (3.º a 8.º y 11.º grados)	N/D	14.17%	N/D	33.38%

Nota: Dado que era la opción más viable, en 2020-2021, se requirió que las LEA administraran la evaluación sumativa estatal en ELA y matemáticas y donde una evaluación sumativa estatal no era la opción más viable para la LEA, se les permitió a las LEA informar los resultados de una evaluación diferente que cumpla con los criterios establecidos por la Junta de Educación del Estado de California el 16 de marzo de 2021. Las celdas de datos de 2020-2021 para la escuela, el distrito y el estado tienen valores N/D porque estos datos no son comparables con los datos de 2021-2022.

Nota: Los porcentajes no se calculan cuando el número de alumnos examinados es diez o menos, ya sea porque el número de alumnos en esta categoría es demasiado pequeño para la precisión estadística o para proteger la privacidad de los alumnos.

Nota: Los resultados de las pruebas de ELA y Matemáticas incluyen la Evaluación Sumativa Smarter Balanced y la CAA. El "Porcentaje que alcanzó o superó" se calcula tomando el número total de alumnos que alcanzó o superó el estándar en la Evaluación Sumativa Smarter Balanced más el número total de alumnos que alcanzó el estándar (es decir, alcanzado el Nivel 3-Alternativo) en las CAA dividido por el número total de alumnos que participó en ambas evaluaciones.



**TABLA 16: RESULTADOS DE LA PRUEBA CAASPP EN ELA POR GRUPO DE ALUMNOS PARA LOS QUE TOMAN Y COMPLETAN UNA EVALUACIÓN ADMINISTRADA POR EL ESTADO TERCERO A OCTAVO Y UNDÉCIMO GRADOS AÑO LECTIVO 2021-2022**

Grupo de alumnos	Total de inscritos	Cantidad de evaluados	Porcentaje de evaluados	Porcentaje sin evaluar	Porcentaje que alcanzó o superó
Todos los alumnos	135	120	89%	11%	33%
Mujeres	74	65	88%	12%	32%
Varones	60	54	90%	10%	33%
Indios americanos o nativos de Alaska	0	0	0%	100%	0%
Asiáticos	*	*	100%	0%	100%
Negros o afroamericanos	14	13	93%	7%	23%
Filipinos	0	0	0%	100%	0%
Hispanos o latinos	82	74	90%	10%	34%
Hawaianos nativos o isleños del Pacífico	*	*	100%	0%	0%
Dos o más razas	11	*	91%	9%	30%
Blancos	26	21	81%	19%	33%
Alumnos de inglés	12	*	75%	25%	22%
Jóvenes en acogida	*	*	50%	50%	0%
Sin hogar	*	*	100%	0%	0%
Militar	*	*	100%	0%	0%
Con desventajas socioeconómicas	90	81	90%	10%	25%
Alumnos que reciben servicios de educación para inmigrantes	0	0	0%	100%	0%
Alumnos con discapacidades	19	14	74%	26%	14%

Nota: Los resultados de las pruebas de ELA incluyen la Evaluación Sumativa Smarter Balanced y la CAA. El "Porcentaje que alcanzó o superó" se calcula tomando el número total de alumnos que alcanzó o superó el estándar en la Evaluación Sumativa Smarter Balanced más el número total de alumnos que alcanzó el estándar (es decir, alcanzado el Nivel 3-Alternativo) en las CAA dividido por el número total de alumnos que participó en ambas evaluaciones.

Nota: Aparece un asterisco (\*) en la tabla cuando el número de alumnos es diez o menos, ya sea porque el número de alumnos en esta categoría es demasiado pequeño para la precisión estadística o para proteger la privacidad de los alumnos.

Nota: El número de alumnos evaluados incluye a todos los alumnos que participaron en la prueba, ya sea que hayan recibido una calificación o no; sin embargo, el número de alumnos examinados no es el número que se usó para calcular los porcentajes del nivel de logro. Los porcentajes del nivel de logro se calculan utilizando solo los alumnos que recibieron puntajes.

**TABLA 17: RESULTADOS DE LA PRUEBA CAASPP EN MATEMÁTICAS POR GRUPO DE ALUMNOS PARA LOS QUE TOMARON Y COMPLETARON UNA EVALUACIÓN ADMINISTRADA POR EL ESTADO TERCERO A OCTAVO Y UNDÉCIMO GRADOS AÑO LECTIVO 2021-2022**

Grupo de alumnos	Total de inscritos	Cantidad de evaluados	Porcentaje de evaluados	Porcentaje sin evaluar	Porcentaje que alcanzó o superó
Todos los alumnos	135	120	89%	11%	14%
Mujeres	74	65	88%	12%	12%
Varones	60	54	90%	10%	17%
Indios americanos o nativos de Alaska	0	0	0%	100%	0%
Asiáticos	*	*	100%	0%	0%
Negros o afroamericanos	14	13	93%	7%	15%
Filipinos	0	0	0%	100%	0%
Hispanos o latinos	82	74	90%	10%	14%
Hawaianos nativos o isleños del Pacífico	*	*	100%	0%	0%
Dos o más razas	11	*	91%	9%	10%
Blancos	26	21	81%	19%	19%
Alumnos de inglés	12	*	75%	25%	22%
Jóvenes en acogida	*	*	50%	50%	0%
Sin hogar	*	*	100%	0%	0%
Militar	*	*	100%	0%	0%
Con desventajas socioeconómicas	90	81	90%	10%	7%
Alumnos que reciben servicios de educación para inmigrantes	0	0	0%	100%	0%
Alumnos con discapacidades	19	14	74%	26%	0%

Nota: Los resultados de las pruebas de Matemáticas incluyen la Evaluación Sumativa Smarter Balanced y la CAA. El "Porcentaje que alcanzó o superó" se calcula tomando el número total de alumnos que alcanzó o superó el estándar en la Evaluación Sumativa Smarter Balanced más el número total de alumnos que alcanzó el estándar (es decir, alcanzado el Nivel 3-Alternativo) en las CAA dividido por el número total de alumnos que participó en ambas evaluaciones.

Nota: Aparece un asterisco (\*) en la tabla cuando el número de alumnos es diez o menos, ya sea porque el número de alumnos en esta categoría es demasiado pequeño para la precisión estadística o para proteger la privacidad de los alumnos.

Nota: El número de alumnos evaluados incluye a todos los alumnos que participaron en la prueba, ya sea que hayan recibido una calificación o no; sin embargo, el número de alumnos examinados no es el número que se usó para calcular los porcentajes del nivel de logro. Los porcentajes del nivel de logro se calculan utilizando solo los alumnos que recibieron puntajes.

**TABLA 18: RESULTADOS DE LA PRUEBA CAASPP EN CIENCIAS PARA TODOS LOS ALUMNOS QUINTO Y OCTAVO GRADO, Y ESCUELA SECUNDARIA PORCENTAJE DE ALUMNOS QUE ALCANZAN O SUPERAN EL ESTÁNDAR ESTATAL**

Materia	Escuela 2020-2021	Escuela 2021-2022	Estado 2020-2021	Estado 2021-2022
Ciencias (5.º y 8.º grado y escuela secundaria)	16%	20.93%	28.72%	29.45%

Nota: Los resultados de las pruebas de ciencias incluyen CAST y CAA. El "Porcentaje que alcanzó o superó" se calcula tomando el número total de alumnos que alcanzó o superó el estándar en la CAST más el número total de alumnos que alcanzó el estándar (es decir, alcanzado el Nivel 3-Alternativo) en las CAA dividido por el número total de alumnos que participó en ambas evaluaciones.

Nota: Para cualquier celda de datos de 2020-21 con valores N/T indican que esta escuela no evaluó a los alumnos usando la CAASPP para Ciencias.

Nota: El número de alumnos evaluados incluye a todos los alumnos que participaron en la prueba, ya sea que hayan recibido una calificación o no; sin embargo, el número de alumnos examinados no es el número que se usó para calcular los porcentajes del nivel de logro. Los porcentajes del nivel de logro se calculan utilizando solo los alumnos que recibieron puntajes.



**TABLA 19: RESULTADOS DE LA PRUEBA CAASPP EN CIENCIAS POR GRUPO DE ALUMNOS QUINTO Y OCTAVO GRADO, Y ESCUELA SECUNDARIA / AÑO LECTIVO 2021-2022**

Grupo de alumnos	Total de inscritos	Cantidad de evaluados	Porcentaje de evaluados	Porcentaje sin evaluar	Porcentaje que alcanzó o superó
Todos los alumnos	52	43	83%	17%	21%
Mujeres	25	18	72%	28%	28%
Varones	27	25	93%	7%	16%
Indios americanos o nativos de Alaska	0	0	0%	100%	0%
Asiáticos	0	0	0%	100%	0%
Negros o afroamericanos	*	*	100%	0%	0%
Filipinos	0	0	0%	100%	0%
Hispanos o latinos	38	30	79%	21%	17%
Hawaianos nativos o isleños del Pacífico	*	*	100%	0%	0%
Dos o más razas	*	*	100%	0%	100%
Blancos	*	*	89%	11%	38%
Alumnos de inglés	*	*	100%	0%	0%
Jóvenes en acogida	0	0	0%	100%	0%
Sin hogar	*	*	100%	0%	0%
Militar	*	*	100%	0%	0%
Con desventajas socioeconómicas	35	29	83%	17%	7%
Alumnos que reciben servicios de educación para inmigrantes	0	0	0%	100%	0%
Alumnos con discapacidades	*	*	75%	25%	0%

Nota: Aparece un asterisco (\*) en la tabla cuando el número de alumnos es diez o menos, ya sea porque el número de alumnos en esta categoría es demasiado pequeño para la precisión estadística o para proteger la privacidad de los alumnos.

### Programas de Educación Técnica Profesional (Career Technical Education, CTE) Año lectivo 2021-2022

Mission Academy continúa desarrollando su programa de Educación Técnica Profesional (CTE). La escuela reconoce la necesidad de integrar el conocimiento académico básico con las habilidades técnicas necesarias para la fuerza de trabajo moderna, y está comprometida a dar a los alumnos mayores oportunidades en el desarrollo de estas habilidades a través de sus esfuerzos continuos en el desarrollo de relaciones con las empresas locales y los institutos terciarios.

La escuela ofrece varios cursos introductorios de CTE, así como talleres y clases de habilidades blandas y de preparación profesional. La novedad para el año lectivo 20-21 fue la oferta de un programa Jobs for American Graduates (JAG), con una cohorte de alumnos que completaron los requisitos del JAG en una plataforma virtual. La escuela también tiene un requisito de graduación en preparación profesional que todos los graduados tradicionales deben cumplir a través de una de las muchas opciones.

Esta tabla muestra información sobre la participación en los programas de Educación Técnica Profesional (CTE) de la escuela.

**TABLA 21: PARTICIPACIÓN EN LA EDUCACIÓN TÉCNICA PROFESIONAL (CTE) AÑO LECTIVO 2021-2022**

Medida	Participación en el programa de CTE
Cantidad de alumnos que participan en la CTE	0
Porcentaje de alumnos que completan un programa de CTE y obtienen un diploma de secundaria	0.0%
Porcentaje de cursos de CTE que están secuenciados o articulados entre la escuela y las instituciones de educación postsecundaria	33.0%

## Finalización de cursos de la UC/CSU

Se anima a los alumnos a tomar cursos de preparación para la Universidad de California/Universidad Estatal de California (University of California, UC/California State University, CSU) ya sea que planeen asistir a una universidad de cuatro años o no. Los alumnos que planean asistir a una UC/CSU deben aprobar cada curso con una calificación de 'C' o mejor.

**TABLA 22: INSCRIPCIÓN/FINALIZACIÓN DE CURSOS DE LOS REQUISITOS DE ADMISIÓN DE LA UNIVERSIDAD DE CALIFORNIA (UC) O DE LA UNIVERSIDAD ESTADAL DE CALIFORNIA (CSU)**

Medición de cursos de la UC/CSU	Porcentaje
Alumnos inscritos en 2021-2022 en cursos requeridos para la admisión a la UC/CSU	94%
Alumnos de 2020-2021 que completaron todos los cursos requeridos para la admisión a la UC/CSU	0.0%

\*Cuento duplicado (un alumno puede estar inscrito en varios cursos).

### Prioridad del estado: Otros resultados de los alumnos

El SARC proporciona la siguiente información pertinente para la Prioridad del estado: Otros resultados de los alumnos (prioridad 8):

- Resultados de los alumnos en la asignatura de educación física

### Aptitud física

En la primavera de cada año, todas las escuelas de California están obligadas por el estado a administrar una prueba de aptitud física a los alumnos de quinto, séptimo y noveno grado. La prueba de aptitud física es una evaluación estandarizada que mide la capacidad de cada alumno para realizar tareas de aptitud física en cinco áreas principales. Los alumnos que cumplen o superan los estándares en las seis áreas de aptitud física se consideran físicamente aptos o en la "Zona de Aptitud Física Saludable" (Healthy Fitness Zone, HFZ).

**TABLA 23: PRUEBA DE APTITUD FÍSICA DE CALIFORNIA 2021-2022 PORCENTAJE DE ALUMNOS QUE PARTICIPAN EN CADA COMPONENTE DE LA APTITUD FÍSICA**

Grado	Componente 1: Capacidad Aeróbica	Componente 2: Fuerza y resistencia abdominal	Componente 3: Extensor de tronco, fuerza y flexibilidad	Componente 4: Fuerza y resistencia de la parte superior del cuerpo	Componente 5: Flexibilidad
7	88.24%	88.24%	88.24%	88.24%	88.24%
9	46.10%	56.03%	56.03%	56.03%	56.03%

Nota: Debido a los cambios en la administración del PFT 2021-2022, solo se requieren los resultados de participación para estas cinco áreas de acondicionamiento físico.

Nota: Los porcentajes no se calculan y aparece un asterisco (\*) en la tabla cuando el número de alumnos examinados es diez o menos, ya sea porque el número de alumnos en esta categoría es demasiado pequeño para la precisión estadística o para proteger la privacidad de los alumnos.

## C. PARTICIPACIÓN

### Prioridad del estado: Participación de los padres

El SARC proporciona la siguiente información pertinente para la Prioridad del estado: Participación de los padres (prioridad 3):

- Esfuerzos que realiza el distrito escolar para buscar la opinión de los padres en la toma de decisiones relativas al distrito escolar y en cada centro educativo.

## Oportunidades para la participación de los padres Año lectivo 2022-2023

Los padres y tutores son parte integral del éxito del programa Mission Academy. El programa reconoce que los jóvenes que tienen modelos adultos positivos son más exitosos y saludables en la edad adulta. Mission Academy requiere que los alumnos menores notifiquen a los padres sobre todos los contactos en el hogar y que sean invitados a todas las reuniones de progreso semanales y trimestrales entre el maestro y el alumno. Los padres reciben informes de los docentes sobre el progreso y la participación de los alumnos en las clases.

Mission Academy fomenta la participación de los padres en las políticas y programas durante todo el año lectivo a través del Comité Asesor para Padres (PAC) y el Comité Asesor de Alumnos de Inglés (ELAC), que se reúnen trimestralmente. El PAC/ELAC aconseja planificar, desarrollar, implementar y evaluar el programa escolar, incluidas las finanzas y los gastos. Se alienta a los padres y socios educativos a participar y dar su opinión en el desarrollo del Plan de responsabilidad y control local (LCAP). Las llamadas telefónicas automatizadas notifican a los padres y los maestros y administradores envían comunicaciones basadas en la web, incluidas llamadas, correos electrónicos y mensajes de texto. Los eventos de conferencias virtuales para padres se llevan a cabo durante todo el año para facilitar la comunicación entre padres, docentes, alumnos y socios de la comunidad. Se alienta a los padres a usar la aplicación de programación automatizada o comunicarse con el maestro de su alumno en cualquier momento para analizar el progreso académico de su alumno hacia la graduación.

### Prioridad del estado: Participación de los alumnos

El SARC proporciona la siguiente información pertinente para la Prioridad del estado: Participación de los alumnos (prioridad 5):

- tasas de abandono escolar;
- tasas de graduación de la escuela secundaria; y
- ausentismo crónico.

### Tasas de abandono y graduación

Mission Academy reconoce que muchos de los alumnos que se inscriben están "en riesgo de abandono", ya que han asistido a varias escuelas o tienen un calificador de "Estado de escuela alternativa en el panel". Mission Academy da importancia a la orientación y a la incorporación de los nuevos alumnos, así como a la supervisión y las intervenciones tempranas. Al inscribirse, los alumnos participan en una orientación de toda la escuela, con un seguimiento individual. En el seguimiento, el docente prepara un Plan de aprendizaje personalizado, recogiendo información importante sobre el historial académico y social emocional del alumno y los planes posteriores a la escuela secundaria. Los alumnos pueden inscribirse en un curso de preparación para el trabajo o de alfabetización informática para sentar las bases del éxito escolar virtual. Se reúnen con su docente de forma periódica para construir y actualizar este plan a lo largo del año para apoyar la planificación académica y los objetivos y la preparación posteriores a la secundaria.

Al inscribirse, los alumnos también participan en una evaluación académica de diagnóstico en lectura y matemáticas. Las evaluaciones ayudan a la facultad y los alumnos y padres a comprender dónde se encuentra académicamente el alumno y planificar las áreas de crecimiento. Más importante aún, los alumnos reciben las intervenciones y el desarrollo de habilidades necesarias para acceder al material de nivel de grado. Los resultados de las evaluaciones, las entrevistas con los padres y los alumnos y el historial académico garantizan que los alumnos estén inscritos en los cursos académicamente apropiados. El acceso a las tutorías gratuitas y las horas de oficina de los docentes sirven como intervenciones para los alumnos.



Sin embargo, cuando el personal educativo observa un declive en el progreso académico o en el compromiso de un alumno en particular, se realizan intervenciones más específicas y dirigidas en pasos progresivos:

- **Contacto con el hogar:** la ausencia a una reunión virtual o la falta de progreso académico adecuado en el plazo de una semana da lugar a una llamada a casa (y a una notificación por escrito) del docente;
- **Reunión preventiva (Preventative Meeting, PM):** más de una reunión virtual o más de una semana de progreso académico inadecuado da como resultado una PM con el especialista en Retención de Alumnos (Student Retention Specialist, SRS), quien se reúne con el alumno o los padres y trata de identificar la razón de la falta de esfuerzo, estableciendo una meta SMART para mejorar;
- **Reunión de Intervención de Asistencia (Attendance Intervention Meeting, AIM):** un patrón de ausencias a las reuniones o falta de progreso académico después de una PM da como resultado una reunión formal de AIM. En esta reunión, los padres o el alumno mayor de edad se reúnen con el especialista en Retención de Alumnos y otros socios en la educación (docente, padres, mentor) para discutir la legalidad de la asistencia a la escuela para los menores de edad, las habilidades necesarias y los requisitos para permanecer inscrito en el programa virtual de la escuela, y los problemas de la vida real que los adultos enfrentan tras la deserción escolar. Se establecen de nuevo los objetivos y se documentan los controles de responsabilidad para el seguimiento y el apoyo al alumno para que mejore y tenga éxito.
- **Reunión de Retención del Alumno (Student Retention Meeting, SRM):** después de una continua falta de compromiso y un progreso académico inadecuado tras una AIM, se programa una Reunión de Retención del Alumno (SRM) final. Se suele invitar a los socios en la educación (alumno, padres, docentes, mentores, SRS) a las SRM y también se puede incluir al consejero escolar o al administrador de la escuela. Cuando el alumno y los padres se reúnen con el equipo de

SRM, se llevan a cabo conversaciones serias sobre la conveniencia de la escuela virtual o el estudio independiente para el alumno. Las opciones de la escuela, y las graves consecuencias a largo plazo de abandonar la escuela se discuten una vez más. Se notifica a los alumnos y los padres de que el fracaso de la mejora dará lugar a una derivación de vuelta al distrito y a oportunidades educativas alternativas.

Nota: El sistema DataQuest del Departamento de Educación de California informa los números de graduación y abandono escolar de la cohorte de cuatro años para 2020-2021. La tasa de graduación de un año se informa a través del Panel de información escolar de California y los datos de los sistemas internos de información estudiantil se usaron en la tabla a continuación, porque era la fuente disponible más reciente. La escuela es un Estado de Escuela Alternativa del Tablero (Dashboard Alternative School Status, DASS), porque la población estudiantil a la que se atiende generalmente está atrasada en créditos. Las tablas muestran los datos más actuales disponibles. N/D se muestra cuando la escuela es nueva o no hay datos disponibles para informar, porque el estado no informó sus datos cuando se publicó este informe.

Nota: El sistema DataQuest del Departamento de Educación de California informa la tasa de cohorte ajustada de cuatro años (Adjusted Cohort Graduation Rate, ACGR) para todas las escuelas secundarias regulares. Sin embargo, el ACGR no coincide con nuestra escuela, porque somos un estado escolar alternativo aprobado por el tablero (DASS). Brindamos servicios a una población estudiantil que generalmente está atrasada en créditos y probablemente no se gradúe a tiempo en un entorno escolar regular. Como escuela DASS, informamos la tasa de graduación de un año, que se calcula internamente o del Panel de información escolar de California. Las tablas muestran los datos más actuales disponibles. N/D significa que los datos no estaban disponibles al momento de la publicación.

Para proteger la privacidad de los alumnos, los datos se suprimen (\*), si el tamaño de la celda es de 10 o menos.

**TABLA 25: TASA DE ABANDONO Y DE GRADUACIÓN**

Indicador	Cohorte escolar 2019-2020	Cohorte escolar 2020-2021	Cohorte escolar 2021-2022	Cohorte estatal 2019-2020	Cohorte estatal 2020-2021	Cohorte estatal 2021-2022
Tasa de abandono de la cohorte de un año	13.0%	15.0%	6.4%	N/D	N/D	N/D
Tasa de graduación de la cohorte de un año	93.9%	89.6%	97.0%	N/D	N/D	N/D
Tasa de abandono de la cohorte de cuatro años	24.0%	39.6%	32.8%	8.9%	9.4%	N/D
Tasa de graduación de la cohorte de cuatro años	12.3%	12.1%	30.6%	84.3%	83.6%	87.0%



**TABLA 26a: TASA DE GRADUACIÓN POR GRUPO DE ALUMNOS, TASA DE COHORTE DASS DE UN AÑO  
AÑO LECTIVO 2021-2022**

<b>Grupo de alumnos</b>	<b>Cantidad de alumnos en un grupo</b>	<b>Cantidad de graduados por grupo</b>	<b>Tasa de graduación grupal</b>
Todos los alumnos	95	92	97%
Mujeres	54	54	100%
Varones	40	37	93%
No binario	*	*	100%
Indios americanos o nativos de Alaska	0	0	0%
Asiáticos	*	*	100%
Negros o afroamericanos	*	*	100%
Filipinos	0	0	0%
Hispanos o latinos	61	58	95%
Hawaianos nativos o isleños del Pacífico	0	0	0%
Dos o más razas	*	*	100%
Blancos	17	17	100%
Alumnos de inglés	11	11	100%
Jóvenes en acogida	0	0	0%
Sin hogar	*	*	100%
Con desventajas socioeconómicas	54	54	100%
Alumnos que reciben servicios de educación para inmigrantes	0	0	0%
Alumnos con discapacidades	11	11	100%

Para obtener información sobre la tasa de graduación grupal ajustado de cuatro años (ACGR), visite la página web de la tasa de graduación grupal ajustado del CDE en <https://www.cde.ca.gov/ds/ad/acgrinfo.asp>.

Para proteger la privacidad de los alumnos, los datos se suprimen (\*), si el tamaño de la celda es de 10 o menos. Los datos son N/D, no disponible, porque el CDE no proporcionó para el grupo de alumnos.



**TABLA 26b: TASA DE GRADUACIÓN POR GRUPO DE ALUMNOS, TASA DE COHORTE DE CUATRO AÑOS  
AÑO LECTIVO 2021-2022**

Grupo de alumnos	Cantidad de alumnos en un grupo	Cantidad de graduados por grupo	Tasa de graduación grupal
Todos los alumnos	180	55	30.6%
Mujeres	88	36	40.9%
Varones	91	18	19.8%
No binario	*	*	*
Indios americanos o nativos de Alaska	*	*	*
Asiáticos	*	*	*
Negros o afroamericanos	20	*	20.0%
Filipinos	*	*	*
Hispanos o latinos	113	32	28.3%
Hawaianos nativos o isleños del Pacífico	*	*	*
Dos o más razas	*	*	*
Blancos	32	15	46.9%
Alumnos de inglés	22	11	50.0%
Jóvenes en acogida	14	0	0.0%
Sin hogar	20	*	20.0%
Con desventajas socioeconómicas	164	45	27.4%
Alumnos que reciben servicios de educación para inmigrantes	*	*	*
Alumnos con discapacidades	29	*	10.3%

Para obtener información sobre la tasa de graduación grupal ajustado de cuatro años (ACGR), visite la página web de la tasa de graduación grupal ajustado del CDE en <https://www.cde.ca.gov/ds/ad/acgrinfo.asp>.

Para proteger la privacidad de los alumnos, los datos se suprimen (\*), si el tamaño de la celda es de 10 o menos. Los datos son N/D, no disponible, porque el CDE no proporcionó para el grupo de alumnos.

## Ausentismo crónico

La tasa actual de ausentismo crónico no se calcula de forma aplicable a los programas DASS no presenciales, ya que no refleja la naturaleza de los alumnos atendidos. De acuerdo con el CDE, se determina que los alumnos son ausentes crónicos si fueron elegibles para ser considerados ausentes crónicos en el nivel seleccionado durante el año académico y estuvieron ausentes durante el 10% o más de los días que se esperaba que asistieran. Mission Academy sigue todos los requisitos del panel de escuelas del estado de California.

**TABLA 27: AUSENTISMO CRÓNICO POR GRUPO DE ALUMNOS  
AÑO LECTIVO 2020-2021**

Grupo de alumnos	Inscripciones acumuladas	Inscripciones elegibles para ausentismo crónico	Conteo de ausentismo crónico	Tasa de ausentismo crónico
Todos los alumnos	718	649	452	69.60%
Mujeres	366	329	208	63.20%
Varones	344	313	240	76.70%
Indios americanos o de Alaska	*	*	*	*
Asiáticos	13	13	*	61.50%
Negros o afroamericanos	88	81	56	69.10%
Filipinos	*	*	*	*
Hispanos o latinos	447	403	282	70.00%
Hawaianos nativos o isleños del Pacífico	*	*	*	*
Dos o más razas	19	18	14	77.80%
Blancos	127	110	74	67.30%
Alumnos de inglés	74	73	49	67.10%
Jóvenes en acogida	22	22	20	90.90%
Sin hogar	31	30	24	80.00%
Con desventajas socioeconómicas	513	490	354	72.20%
Alumnos que reciben educación para inmigrantes	*	*	*	*
Alumnos con discapacidades	129	115	93	80.90%

Nota: Aparece un asterisco (\*) en la tabla cuando el número de alumnos es diez o menos, ya sea porque el número de alumnos en esta categoría es demasiado pequeño para la precisión estadística o para proteger la privacidad de los alumnos.

## Prioridad del estado: Clima escolar

El SARC proporciona la siguiente información pertinente para la Prioridad del estado: Clima escolar (prioridad 6):

- tasas de suspensión de alumnos;
- tasas de expulsión de alumnos; y
- otras medidas locales sobre la sensación de seguridad.

## Suspensiones y expulsiones

La tabla muestra las tasas de suspensión y expulsión en la escuela y en todo el estado. Las expulsiones se producen solo cuando lo exige la ley o cuando se han agotado todas las demás alternativas. Además, tenga en cuenta que la tasa de suspensiones y expulsiones para el estado no estaba disponible al momento de la publicación.

**TABLA 28: SUSPENSIONES Y EXPULSIONES SOLO PARA EL AÑO LECTIVO 2019-2020 DATOS RECOGIDOS ENTRE JULIO Y FEBRERO, AÑO LECTIVO PARCIAL DEBIDO A LA PANDEMIA DE LA COVID 19**

Tasa	Escuela 2019-2020	Estado 2019-2020
Suspensiones	0.00%	2.50%
Expulsiones	0.00%	0.05%

Nota: Los datos de la tasa de suspensiones y expulsiones de 2019-20 no son comparables con los datos de otros años porque el año lectivo 2019-20 es un año lectivo parcial debido a la crisis de la COVID 19. Como tal, sería inapropiado hacer cualquier comparación en las tasas de suspensiones y expulsiones en el año lectivo 2019-20 en comparación con otros años lectivos.

**TABLA 29: SUSPENSIONES Y EXPULSIONES DATOS RECOGIDOS ENTRE JULIO Y JUNIO, CADA AÑO LECTIVO COMPLETO RESPECTIVAMENTE**

Tasa	Escuela 2020-2021	Escuela 2021-2022	Estado 2020-2021	Estado 2021-2022
Suspensiones	0.00%	0.00%	13.80%	N/D
Expulsiones	0.00%	0.00%	0.00%	N/D

Nota: Los datos recogidos durante el año lectivo 2020-21 pueden no ser comparables con los de años anteriores de esta recopilación debido a las diferencias en la instrucción del modo de aprendizaje en respuesta a la pandemia de la COVID 19.

**TABLA 30: SUSPENSIONES Y EXPULSIONES POR GRUPO DE ALUMNOS AÑO LECTIVO 2021-2022**

Grupo de alumnos	Tasa de suspensiones	Tasa de expulsiones
Todos los alumnos	0%	0%
Mujeres	0%	0%
Varones	0%	0%
No binario	0%	0%
Indios americanos o de Alaska	0%	0%
Asiáticos	0%	0%
Negros o afroamericanos	0%	0%
Filipinos	0%	0%
Hispanos o latinos	0%	0%
Hawaianos nativos o isleños del Pacífico	0%	0%
Dos o más razas	0%	0%
Blancos	0%	0%
Alumnos de inglés	0%	0%
Jóvenes en acogida	0%	0%
Sin hogar	0%	0%
Con desventajas socioeconómicas	0%	0%
Alumnos que reciben educación para inmigrantes	0%	0%
Alumnos con discapacidades	0%	0%

## Seguridad de la escuela Año lectivo 2022-2023

La seguridad de los alumnos y del personal es siempre una preocupación para la escuela. El personal de la escuela supervisa y promueve un entorno de aprendizaje seguro, inclusivo y positivo a través de la comunicación con los alumnos durante las reuniones virtuales. El Plan de Seguridad de Mission Academy consiste en el Programa de Prevención de Lesiones y Enfermedades, los Procedimientos de Emergencia y la Sección 4 del Manual del Empleado. Los distritos escolares patrocinadores solicitan estos programas de seguridad como parte del proceso de renovación de la subvención. MA revisa los Planes de Seguridad Escolar anualmente. El plan de seguridad en la escuela se actualizó y revisó por última vez con el personal de la escuela en diciembre de 2021.

## D. OTRA INFORMACIÓN DEL SARC

Es obligatorio que la información en esta sección esté en el SARC, pero no está incluida en las prioridades estatales para la LCFF.

### Tamaño de la clase

Debido a la naturaleza del estudio independiente, los datos de distribución del tamaño de las clases no están disponibles para esta escuela.

### Personal de consejería y apoyo Año lectivo 2021-2022

La escuela trata de ayudar a los alumnos en su desarrollo social, emocional y personal, así como en lo académico. La escuela presta especial atención a los alumnos que tienen problemas de rendimiento, dificultades para afrontar problemas personales y familiares, problemas para tomar decisiones o para manejar la presión de los compañeros.

La siguiente es una lista del personal de apoyo disponible para los alumnos en la escuela.

TABLA 38: PROPORCIÓN DE ALUMNOS POR CONSEJERO ACADÉMICO AÑO LECTIVO 2021-2022	
Puesto	Proporción
Alumnos por consejero académico*	1:360

\*Un equivalente a tiempo completo (FTE) es igual a un miembro del personal que trabaja a tiempo completo; un FTE también podría representar a dos miembros del personal que trabajan cada uno el 50% del tiempo completo.

TABLA 39: PERSONAL DE SERVICIOS DE APOYO A LOS ALUMNOS AÑO LECTIVO 2021-2022	
Puesto	Cantidad de FTE* asignados a la escuela
Consejero (académico, social/del comportamiento o de desarrollo profesional)	1.00
Docente de Medios de Comunicación de la Biblioteca (Bibliotecario)	0.00
Personal de los Servicios de Medios de Comunicación de la Biblioteca (personal de apoyo)	0.00
Psicólogo	1.00
Trabajador social	0.00
Enfermera	0.10
Especialista del habla, el lenguaje y la audición	0.10
Especialista en recursos (no docente)	0.00
Otro	0.00

\*Un equivalente a tiempo completo (FTE) es igual a un miembro del personal que trabaja a tiempo completo; un FTE también podría representar a dos miembros del personal que trabajan cada uno el 50% del tiempo completo.

## Gastos escolares Año fiscal 2020-2021

La tabla presenta una comparación del financiamiento por alumno de una escuela de fuentes no restringidas con otras escuelas en todo el estado. Los gastos suplementarios o restringidos provienen de dinero cuyo uso está controlado por la ley o el donante. El dinero designado para fines específicos por el distrito o la junta directiva no se considera restringido. Los gastos básicos o no restringidos, salvo las directrices generales, no están controlados por la ley o el donante. El Departamento de Educación de California emitió una guía sobre cómo calcular los gastos por alumno a nivel escolar.

Para obtener información detallada sobre los gastos escolares de todos los distritos de California, consulte la página web de gastos actuales de educación y por alumno del CDE en <http://www.cde.ca.gov/ds/fd/ec/>.

Para obtener información sobre los salarios de los docentes de todos los distritos de California, consulte la página web de beneficios y salarios certificados del CDE en <http://www.cde.ca.gov/ds/fd/cs/>.

Para buscar los gastos y salarios de un distrito escolar específico, consulte el sitio web de Ed-Data en: <http://www.ed-data.org>.

### Salarios de docentes de la escuela Año fiscal 2020-2021

La tabla de salarios promedio de los docentes ilustra el salario promedio de los docentes en la escuela y lo compara con el salario promedio de los docentes en todo el estado.

TABLA 40: GASTOS POR ALUMNO Y SALARIOS DE LOS DOCENTES DE LA ESCUELA AÑO FISCAL 2020-2021				
Nivel	Gastos totales por alumno	Gastos por alumno (restringidos)	Gastos por alumno (no restringidos)	Salario promedio de los docentes
Escuela	\$11,565.00	\$892.00	\$10,673.00	\$73,620.00
Estado	N/D	N/D	\$13,846.00	\$61,890.00
Porcentaje de diferencia entre la escuela y el estado	N/D	N/D	-17.95%	17.31 %

Nota: No se requieren datos para las celdas con valores de N/D.

### Tipos de servicios financiados Año fiscal 2021-2022

Utilizando todas las fuentes de financiación proporcionadas a la escuela, ofrecemos los siguientes programas para los alumnos:

- Programas de educación especial para áreas de planes locales de educación especial (Special Education Local Plan Area, SELPA), alumnos con necesidades especiales.
- Desarrollo del idioma inglés; apoyo a los alumnos en la adquisición del idioma inglés; métodos de enseñanza y apoyo.
- Apoyo de tutoría individual, sin cita previa, en persona, y apoyo de tutoría virtual.
- Operaciones generales; servicios, materiales, tecnología, salarios, beneficios y apoyo a la educación general.



## Salarios de docentes de la escuela

### Año fiscal 2021-2022

La tabla de salarios promedio de los docentes ilustra el salario promedio de los docentes en la escuela y lo compara con el salario promedio de los docentes en todo el estado.

TABLA 42: SALARIOS DE DOCENTES Y ADMINISTRATIVOS AÑO FISCAL 2020-2021		
Categoría	Cantidad de LEA	Promedio estatal para estado en la misma categoría
Salario inicial de los docentes	\$75,000.00	\$50,126.00
Salario medio de los docentes	\$80,000.00	\$61,890.00
Salario más alto de los docentes	\$85,000.00	\$99,120.00
Salario promedio de los directores (alto)	\$120,000.00	\$128,609.00
Salario de los superintendentes	\$157,500.00	\$145,986.00
Porcentaje de presupuesto para los salarios de docentes	27.37%	26.75%
Porcentaje de presupuesto para los salarios de administrativos	10.48%	5.96%

Para obtener información detallada sobre los salarios, consulte la página web de beneficios y salarios certificados del CDE en <https://www.cde.ca.gov/ds/fd/cs/>.

## Clases de colocación avanzada (Advanced Placement, AP)

### Año lectivo 2021-2022

TABLA 43: CURSOS DE COLOCACIÓN AVANZADA (AP) AÑO LECTIVO 2021-2022	
Materia	Cantidad de cursos de AP ofrecidos*
Informática	0
Inglés	0
Artes escénicas y bellas artes	0
Idioma extranjero	0
Matemáticas	0
Ciencia	0
Ciencias sociales	0
Total de cursos de AP ofrecidos*	0
<b>Porcentaje de alumnos en cursos de AP: (Datos extraídos de CALPADS)</b>	0%

\*Cuando hay inscripciones de cursos de al menos un alumno.

## Desarrollo profesional

Los miembros del equipo certificado de la escuela y los administradores participan en el desarrollo profesional continuo para mejorar los componentes del programa, el acceso al plan de estudios y la enseñanza, a fin de mejorar el aprendizaje de los alumnos. Las reuniones semanales del equipo, la colaboración bisemanal del departamento y las reuniones mensuales de la

Comunidad de Aprendizaje Profesional trabajan constantemente para mejorar el aprendizaje de los alumnos y la eficacia de los docentes. Estas reuniones se centran en una gran variedad de temas, desde reforzar la pedagogía y el conocimiento de los contenidos, hasta la diferenciación del plan de estudios y la enseñanza para satisfacer las necesidades de los alumnos, pasando por la evaluación de los componentes del programa y el rendimiento de los alumnos para informar las decisiones de la escuela en el futuro. Se pone un fuerte énfasis en el análisis de datos y en la orientación de las necesidades únicas de los alumnos de educación especial del idioma inglés y otros programas especiales. Los docentes de educación especial de la escuela reciben una capacitación anual específica para cada departamento sobre nuevos procedimientos y procesos y estrategias de enseñanza eficaces para mejorar el rendimiento académico.

Los docentes con credenciales preliminares participan en la Inducción a través de una asociación con la Oficina de Educación del Condado de Riverside. A los docentes participantes se les asigna un entrenador de inducción de su programa escolar y participan en todas las actividades de inducción requeridas. Los administradores escolares y los líderes docentes participan en el aprendizaje profesional continuo que se centra en las prácticas eficaces de liderazgo escolar y el liderazgo instructivo.

El equipo de liderazgo identifica cada año las áreas de interés de la escuela para el desarrollo profesional. El equipo dirige y organiza oportunidades de desarrollo del personal en grupos grandes y pequeños, así como un asesoramiento pedagógico continuo a sus docentes dirigido a las necesidades de la escuela. Los temas que se tratan en el desarrollo profesional dependen de las necesidades de la escuela, en las sugerencias hechas por el personal a través de las reuniones del departamento o las encuestas del personal, y la recopilación y el análisis de la información de logro académico de los alumnos.

Los docentes recién contratados se asocian con el docente principal y se les brindan controles y observación del trabajo para familiarizarlos con el programa y la cultura de la escuela.

Además del desarrollo profesional continuo, el personal puede participar en conferencias y talleres como las Conferencias de la Asociación de Escuelas Chárter de California, A-plus+ y las oficinas locales de capacitación educativa del condado.

Las prácticas de trauma informado están en el centro de todo el desarrollo profesional y las reuniones de equipo. MA se enorgullece de haber recibido capacitación en Experiencias infantiles adversas positivas (ACES) además de capacitación para la mejora de la función ejecutiva y la responsabilidad. Las prácticas restaurativas, los métodos de comunicación positivos y la cultura orientada al crecimiento promueven una mejor autoeficacia de los alumnos y las relaciones entre el personal escolar y los alumnos o padres.

TABLA 44: DESARROLLO PROFESIONAL			
Medida	2020-2021	2021-2022	2022-2023
Cantidad de días de escuela dedicados al desarrollo y la mejora continua del personal	15	15	52